

Szkoła Podstawowa nr 2 im. Jana Pawła II
w Sulechowie

RAPORT Z EWALUACJI WEWNĘTRZNEJ

Wymaganie:II.2

Uczniowie nabywają wiedzę i umiejętności określone
w podstawie programowej

Zespół ewaluacyjny:

1. Danuta Dąbrowska
2. Irena Galińska

ROK SZKOLNY 2018/2019

Spis treści

I. Informacje ogólne

1. Podstawa prawna
2. Przedmiot ewaluacji
3. Kryteria ewaluacji
4. Charakterystyka wymagania
5. Cel ewaluacji
6. Problem badawczy
7. Metody badawcze
8. Dobór próby badawczej
9. Odbiorcy ewaluacji
10. Czas przeprowadzenia ewaluacji
11. Formy upowszechnienia jej wyników
12. Harmonogram ewaluacji

II. Przedmiot badań

1. Pytania kluczowe
2. Źródła danych
3. Analiza wyników ankiet dla nauczycieli
4. Analiza wyników ankiet dla rodziców uczniów klasy VIII
5. Analiza wyników ankiet dla uczniów klasy VIII
6. Analiza efektów kształcenia na podstawie dokumentacji szkolnej
7. Analiza wyników próbnych egzaminów ósmoklasisty
8. Interpretacja wyników badań w odniesieniu do pytań kluczowych

III. Podsumowanie ewaluacji wewnętrznej

1. Wnioski
2. Interpretacja wyników
 - mocne strony szkoły
 - słabe strony szkoły
3. Wykorzystanie wyników do doskonalenia pracy szkoły - rekomendacje
4. Wniosek końcowy

I. Informacje ogólne

1. Rok szkolny: 2018/2019

2. Skład zespołu

mgr Danuta Dąbrowska (DD)

mgr Irena Galińska (IG)

3. Podstawa prawna

Rozporządzenie Ministra Edukacji Narodowej z dn. 11 sierpnia 2017 roku w sprawie wymagań wobec szkół i placówek (Dz. U. poz. 1611)

4. Przedmiot ewaluacji

Wymaganie 2.: Uczniowie nabywają wiedzę i umiejętności określone w podstawie programowej

5. Kryteria ewaluacji

- a) Trafność: ocena adekwatności celów w stosunku do zdefiniowanych problemów i potrzeb
- b) Efektywność: stosunek poniesionych nakładów do osiągniętych celów badań
- c) Skuteczność: ocena stopnia osiągniętych celów

6. Charakterystyka wymagania

- a) W szkole lub placówce monitoruje się i analizuje osiągnięcia każdego ucznia z uwzględnieniem jego możliwości rozwojowych, formułuje się i wdraża wnioski z tych analiz.
- b) Wdrażane wnioski przyczyniają się do wzrostu efektów uczenia się i nauczania.

7. Cel ewaluacji

- a) Zdiagnozowanie działań związanych z analizą osiągnięć uczniów klasy VIII w zakresie opanowania wiedzy i umiejętności określonych w podstawie programowej.
- b) Ocena skuteczności podejmowanych działań w klasie VIII.
- c) Wykorzystanie wyników ewaluacji do doskonalenia pracy szkoły.

8. Problem badawczy

- a) Jakie działania podejmują nauczyciele w związku z analizą osiągnięć uczniów klasy VIII?
- b) W jakim stopniu działania podejmowane przez nauczycieli przyczyniają się do wzrostu efektów uczenia się i nauczania w klasie VIII?

9. Hipoteza badawcza

- a) Nauczyciele monitorują osiągnięcia każdego ucznia klasy VIII, diagnozują i analizują wiedzę i umiejętności uczniów, uwzględniają możliwości rozwojowe w analizie osiągnięć ucznia, formułują wnioski i podejmują działania wynikające z wniosków.
- b) Podjęte przez nauczycieli działania są skuteczne i przyczyniają się do wzrostu efektów uczenia się i nauczania w klasie VIII.

10. Metody badawcze

- a) Metoda sondażu diagnostycznego
- a) Metoda pomiaru dydaktycznego

11. Techniki badawcze

- b) Ankieta
- c) Test diagnostyczny
- d) Analiza dokumentów

12. Narzędzia badawcze

- a) Kwestionariusz ankiety dla nauczycieli
- b) Kwestionariusz ankiety dla rodziców uczniów klasy VIII
- c) Kwestionariusz ankiety dla uczniów klasy VIII
- d) Arkusz diagnostyczny próbnego egzaminu ósmoklasisty z języka polskiego
- e) Arkusz diagnostyczny próbnego egzaminu ósmoklasisty z matematyki
- f) Arkusz diagnostyczny próbnego egzaminu ósmoklasisty z języka angielskiego
- g) Arkusz diagnostyczny z próbnego egzaminu ósmoklasisty z języka niemieckiego
- h) Dziennik elektroniczny

13. Dobór próby badawczej

- a) Uczniowie klasy VIII
- b) Rodzice uczniów klasy VIII
- c) Nauczyciele

14. Odbiorcy ewaluacji

- a) Dyrektor Szkoły Podstawowej nr 2 im. Jana Pawła II w Sulechowie
- b) Nauczyciele Szkoły Podstawowej nr 2 im. Jana Pawła II w Sulechowie
- c) Rodzice uczniów klas IV -VIII Szkoły Podstawowej nr 2 im. Jana Pawła II w Sulechowie

15. Czas przeprowadzenia ewaluacji

Wrzesień 2018 - maj 2019

16. Sposób upowszechnienia wyników raportu

- a) Prezentacja raportu na posiedzeniu Rady Pedagogicznej
- b) Dostęp do raportu na stronie
http://www.sp2.sulechow.pl/dokumenty/dokumenty_szkolne/ewaluacja_wewnetrzna
- c) Dostęp do raportu w wersji papierowej w bibliotece szkolnej
- d) Prezentacja wybranych treści na zebraniach z rodzicami w roku szkolnym 2019/2020

17. Harmonogram przebiegu ewaluacji

Przebieg Czynności /zadania	Czas wykonania / terminy	Nauczyciele odpowiedzialni
Powołanie zespołu ewaluacyjnego	wrzesień 2018	Dyrektor szkoły
Określenie przedmiotu, kryteriów, pytań kluczowych i celu ewaluacji	październik 2018	DD IG
Dobór metod i próby badawczej	październik 2018	DD, IG
Opracowanie narzędzi badawczych	grudzień 2018	IG
Analiza dokumentacji szkolnej	styczeń 2019	DD
Przeprowadzenie badań wśród nauczycieli, uczniów i rodziców	marzec 2019	DD
Analiza i opracowanie informacji	marzec 2019	DD, IG
Przygotowanie raportu	kwiecień 2019	IG
Przedstawienie raportu dyrektorowi	maj 2019	DD, IG
Przedstawienie raportu RP	sierpień 2019	DD
Opublikowanie raportu	wrzesień 2019	IG/AE
Wdrożenie wniosków	wrzesień 2019	Wszyscy nauczyciele

II. Przedmiot badania

1. Pytania kluczowe

- 1) Jak nauczyciele monitorują osiągnięcia każdego ucznia ?
- 2) Jak nauczyciele diagnozują i analizują wiedzę i umiejętności uczniów?
- 3) W jaki sposób nauczyciele uwzględniają możliwości rozwojowe uczniów w analizie osiągnięć?
- 4) Jakie wnioski formułują nauczyciele w wyniku przeprowadzonych diagnoz?
- 5) Jakie działania podejmują nauczyciele po analizie osiągnięć uczniów?
- 6) Jak zmieniły się efekty uczenia się i nauczania w wyniku tych działań?
- 7) Czy podejmowane przez nauczycieli działania wynikające z wniosków są skuteczne?

2. Źródła danych

- a) Badania ankietowe przeprowadzone wśród nauczycieli, uczniów klasy VIII, rodziców uczniów klasy VIII
- b) Wyniki próbnego egzaminu ósmoklasisty
- c) Zestawienia statystyczne w dzienniku elektronicznym w roku szkolnym 2018/2019
- d) Dokumentacja wychowawcy klasy VIII
- e) Dokumentacja zespołów przedmiotowych (matematycznego, języka polskiego, języków obcych)
- f) Dokumentacja pedagoga

3. Analiza wyników ankiety dla nauczycieli

<i>Informacje ogólne</i>	<i>ilość</i>	<i>%</i>
<i>Nauczyciele szkoły</i>	36	100
<i>Nauczyciele ankietowani</i>	28	69
<i>Oddanych ankiet</i>	19	100
<i>Pytania i odpowiedzi</i>		
Czy monitoruje Pani/Pan realizację podstawy programowej?		
<i>Tak, na każdej lekcji</i>	9	47
<i>Tak przed nowym cyklem tematycznym</i>	7	37
<i>Raz w okresie</i>	2	11
<i>Tak na koniec roku szkolnego</i>	0	0
<i>Nie monitoruję</i>	1	5
Czy przeprowadza pani/pan diagnozę wiadomości i umiejętności		
<i>Tak</i>	13	68
<i>Raczej tak</i>	4	22
<i>Raczej nie</i>	1	5
<i>Nie</i>	1	5

Czy dostosowuje Pani/Pan wymagania edukacyjne do uzdolnień, poziomu wiadomości i umiejętności uczniów?		
<i>Tak</i>	15	79
<i>Raczej tak</i>	3	16
<i>Raczej nie</i>	1	5
<i>Nie</i>	0	0
Jakie działania podejmuje Pani/Pan w celu zdiagnozowania poziomu wiedzy i umiejętności uczniów?		
<i>Zadaję pytania, sprawdzam, czy uczniowie zrozumieli treści nauczania</i>	16	84
<i>Proszę uczniów o podsumowanie ćwiczenia</i>	8	42
<i>Zbieram informacje zwrotne od uczniów</i>	14	74
<i>Stwarzam uczniom możliwość zadawania pytań</i>	9	47
<i>Sprawdzam, w jaki sposób uczniowie wykonują zadania</i>	14	74
<i>Stosuję ocenianie bieżące</i>	13	68
<i>Przeprowadzam klasówki, testy, sprawdziany</i>	15	79
<i>Obserwuję ucznia w czasie lekcji</i>	14	74
<i>Analizuję wytwory ucznia</i>	10	53
<i>Analizuję wyniki testów, diagnoz wstępnych</i>	14	74
<i>Analizuję wyniki badania kompetencji uczniów/egzaminu próbne/</i>	8	42
<i>Inne</i>	0	0
Czy działania diagnozujące realizowane przez Panią/Pana są wystarczające?		
<i>Tak</i>	9	47
<i>Raczej tak</i>	9	47
<i>Raczej nie</i>	1	5
<i>Nie</i>	0	0
Czy analizy egzaminów i sprawdzianów dokonywane w szkole pomagają Pani/Panu w pracy dydaktycznej?		
<i>Tak</i>	4	22
<i>Raczej tak</i>	5	26
<i>Raczej nie</i>	5	26
<i>Nie</i>	5	26
W jaki sposób badając osiągnięcia uczniów uwzględnia Pani/Pan ich możliwości rozwojowe?		
<i>Różnicuję zakres materiału, rodzaj zadań, stopień trudności</i>	15	79
<i>Uwzględniam uzdolnienia i zainteresowania uczniów</i>	12	63
<i>Respektuję zróżnicowane tempo pracy uczniów</i>	18	95
<i>Wspomagam indywidualnie uczniów podczas wykonywania zadań na lekcji</i>	17	89
<i>Każdemu uczniowi stwarzam okazje do odniesienia sukcesu na miarę jego możliwości</i>	16	84
<i>Różnicuję kryteria oceniania osiągnięć edukacyjnych uczniów</i>	12	63
<i>Przydzielam uczniów do grup w sposób zamierzony</i>	9	47
<i>Inne</i>	0	0
Wnioski wynikające z diagnozy wiedzy i umiejętności uczniów obecnej klasy VIII		
<i>Nauczyciele uczący w klasie VIII(VII)</i>	8	100%
<i>Udzielonych odpowiedzi</i>	5	63%
<i>Diagnoza wskazywała.:</i>		
<ul style="list-style-type: none"> • na braki z klas młodszych, które należy uzupełnić, • na niski potencjał wiedzy i umiejętności uczniów, 		

- na słabą koncentrację uczniów na zadaniach,
 - na zróżnicowane i wolne tempo pracy uczniów,
- Diagnoza zawierała rekomendacje do dalszej pracy:
- należy zwiększyć ilość zadań problemowych,
 - należy uczyć schematów rozwiązywania zadań,
 - należy kształcić umiejętności argumentowania,
 - należy ćwiczyć rozumienie poleceń tematów wypracowań,
 - należy kształcić znajomość lektur obowiązkowych

W jaki sposób wykorzystuje Pani/Pan w swojej pracy wnioski z analizy osiągnięć uczniów

Oceńnię efektywność mojej pracy	11	58
Częściej kontroluję opanowanie wiedzy i umiejętności uczniów	13	68
Dostosowuję sprawdziany do możliwości uczniów	14	74
Stosuję inne formy i środki nauczania	14	74
Przydzielam uczniom zdolnym/słabym dodatkowe zadania	8	42
Kieruję uczniów słabych na dodatkowe zajęcia wyrównawcze	15	79
Modyfikuję metody pracy na lekcji	13	68
Zmieniam plan nauczania, wprowadzam więcej lekcji powtarzających i utrwalających treści nauczania	9	47
Kontynuuję dotychczasowe działania i nic nie zmieniam	0	0

Przykłady konkretnych działań podjętych przez Panią/Pana po analizie wiedzy i umiejętności uczniów

Udzielonych odpowiedzi	12	63
------------------------	----	----

Przykłady działań

Omawianie, wyjaśnianie niezrozumiałych zagadnień na zajęciach dodatkowych, rozwiązywanie dodatkowych ćwiczeń, modyfikacja metod pracy na lekcjach- więcej powtórzeń, różnicowanie wersji sprawdzianów, dostosowanie ich do możliwości uczniów, indywidualizacja, pomoc uczniom słabym, utrwalanie umiejętności, powtarzanie wzorów, kartkówki utrwalające znajomość wzorów, wspólne rozwiązywanie zadań testowych, rozwiązywanie zadań typu prawda –fałsz, ćwiczenia działań matematycznych na liczbach, potęgach pierwiastkach, analiza schematów rozwiązywania zadań

Czy dzięki podjętym działaniom zostały osiągnięte zaplanowane do tej pory efekty kształcenia

Tak	5	26
Częściowo	11	58
Trudno powiedzieć	3	16
Nie	0	0

Co utrudnia realizację wniosków z analizy osiągnięć uczniów?

Udzielonych odpowiedzi	12	63
------------------------	----	----

Lenistwo uczniów, unikanie wysiłku, brak chęci uczniów do nauki, niska motywacja, brak chęci poszerzania wiedzy, słabe angażowanie się uczniów, brak zaangażowania uczniów, wysoka absencja niektórych uczniów, brak aktywności na lekcji mimo stosowania różnych form i środków nauczania, brak obowiązkowości, systematyczności, nie przygotowywanie się do zajęć, lekceważący stosunek do obowiązków szkolnych, poziom i możliwości uczniów, brak wsparcia ze strony rodziców, brak współpracy ze strony rodziców, papierologia, nadmiar innych zadań realizowanych przez nauczyciela, brak czasu, mało godzin w cyklu nauczania, zbyt mało czasu na lekcji, brak czasu na utrwalanie wiedzy, krótki cykl nauczania, brak godzin wyrównawczych dla uczniów słabych, nieprzydatność wniosków do stosowania ze względu na opuszczenie szkoły przez uczniów, których te wnioski dotyczą

4. Analiza wyników ankiety dla rodziców klasy VIII

<i>Informacje ogólne</i>	<i>i</i>	<i>%</i>				
<i>Stan klasy</i>	16					
<i>Rodzice ankietowani</i>	11	100				
Pytania i odpowiedzi						
Czy w szkole dokonuje się analizy osiągnięć edukacyjnych uczniów						
<i>tak, zdecydowanie</i>	8	73				
<i>Raczej tak</i>	2	18				
<i>Raczej nie</i>	1	9				
<i>Zdecydowanie nie</i>	0	0				
Czy jest Pani/ Pan zadowolona(y) z osiągnięć edukacyjnych swojego dziecka?						
<i>Tak, zdecydowanie</i>	2	18				
<i>Raczej tak</i>	7	64				
<i>Raczej nie</i>	2	18				
<i>Zdecydowanie nie</i>	0	0				
Jakie umiejętności są kształtowane przez szkołę?						
<i>Umiejętności ponad przedmiotowe określone w podstawie programowej:</i>	<i>tak</i>		<i>nie</i>		<i>nie wiem</i>	
	<i>i</i>	<i>%</i>	<i>i</i>	<i>%</i>	<i>i</i>	<i>%</i>
<i>Czytanie</i>	11	100	0	0	0	0
<i>Rozumowanie</i>	9	82	0	0	2	18
<i>Myślenie matematyczne</i>	10	91	1	9	0	0
<i>Myślenie naukowe</i>	7	64	1	9	3	27
<i>Umiejętność formułowania wniosków</i>	9	82	0	0	2	18
<i>Komunikowanie się w języku polskim</i>	11	100	0	0	0	0
<i>Komunikowanie się w języku obcym</i>	8	73	1	9	2	18
<i>Korzystanie z technologii komputerowej</i>	10	91	0	0	1	9
<i>Wyszukiwanie i korzystanie z informacji</i>	10	91	1	9	0	0
<i>Umiejętność uczenia się</i>	8	73	1	9	2	18
<i>Umiejętność pracy zespołowej</i>	9	82	1	9	1	9
Czy wymagania szkolne dostosowane są do możliwości dziecka?						
<i>Tak, zdecydowanie</i>	3	27				
<i>Raczej tak</i>	7	64				
<i>Raczej nie</i>	0	0				
<i>Zdecydowanie nie</i>	1	9				
<i>Trudno powiedzieć</i>	0	0				
Czy dziecko uczestniczyło/uczestniczy w organizowanych przez szkołę:						
	<i>tak</i>		<i>nie</i>		<i>nie wiem</i>	
	<i>i</i>	<i>%</i>	<i>i</i>	<i>%</i>	<i>i</i>	<i>%</i>
<i>w zajęciach wyrównawczych?</i>	5	45	5	45	1	9
<i>w kołach zainteresowań?</i>	1	9	6	55	4	36
<i>w wycieczkach dydaktycznych?</i>	8	73	0	0	3	27
<i>w konsultacjach indywidualnych?</i>	4	36	4	36	3	27
<i>w konkursach przedmiotowych?</i>	4	36	3	27	4	36
Czy działania podejmowane przez nauczycieli mają pozytywny wpływ na poprawę wyników w nauce Pani/ Pana dziecka?						
<i>Tak, zdecydowanie</i>	3	27				
<i>Raczej tak</i>	5	45				
<i>Raczej nie</i>	0	0				
<i>Zdecydowanie nie</i>	1	9				
<i>Raczej nie</i>	0	0				
<i>Trudno powiedzieć</i>	2	18				

Czy dziecko odnosiło sukcesy w szkole?		
	<i>i</i>	<i>%</i>
<i>Tak, zdecydowanie</i>	2	18
<i>Raczej tak</i>	2	18
<i>Raczej nie</i>	4	36
<i>Zdecydowanie nie</i>	1	9
<i>Trudno powiedzieć</i>	2	18
Jak szkoła realizuje swoje zadania określone w podstawie programowej w zakresie przekazywania wiedzy i umiejętności?		
<i>Znakomicie</i>	1	9
<i>Bardzo dobrze</i>	2	18
<i>Dobrze</i>	3	27
<i>Dość dobrze</i>	2	18
<i>Wystarczająco</i>	2	18
<i>Niewystarczająco</i>	0	0
<i>Źle</i>	1	9
<i>Nie wiem</i>	0	0
Czy poleciliby Pani/poleciliby Pan naszą szkołę innym rodzicom?		
<i>Tak, zdecydowanie</i>	6	55
<i>Raczej tak</i>	3	27
<i>Raczej nie</i>	0	0
<i>Zdecydowanie nie</i>	1	9
<i>Trudno powiedzieć</i>	0	0
<i>Uzasadnienie:</i>		
<i>Udzielonych odpowiedzi</i>	2	18
<i>nauczyciele mają doskonałe podejście do każdego ucznia, indywidualnie podchodzą do dziecka z uwzględnieniem jego predyspozycji i zainteresowań, duże angażowanie się grona pedagogicznego w realizowanie procesu dydaktycznego i wychowawczego, bardzo duże zaangażowanie wychowawcy, nagradzanie sukcesów uczniów(wyróżnienia, dyplomy, stypendia)</i>		

5. Analiza wyników ankiety dla uczniów klasy VIII

<i>Informacje ogólne</i>	<i>ilość</i>		<i>%</i>		<i>i</i>	<i>%</i>
	<i>ch</i>	<i>dz</i>	<i>ch</i>	<i>dz</i>	<i>razem</i>	
<i>Stan klasy</i>	7	9	44	46	16	100
<i>Uczniowie ankietowani</i>	6	7	86	78	13	81
<i>Pytania i odpowiedzi</i>						
Czy lubisz się uczyć?						
<i>Tak</i>	0	1	0	14	1	6
<i>Nie</i>	6	6	100	86	12	94
Ile czasu poświęcasz codziennie na naukę w domu?						
<i>Wcale</i>	1	1	17	14	2	15
<i>Mniej niż 1 godzina</i>	4	3	67	43	7	54
<i>1- 2 godziny</i>	1	3	17	43	4	31
<i>3-4 godziny</i>	0	0	0	0	0	0
Czy rodzice interesują się Twoimi ocenami?						
<i>Tak, na bieżąco</i>	6	5	100	71	11	85
<i>Tak, po każdym spotkaniu z rodzicami</i>	0	0	0	0	0	0
<i>Tak, tylko okresowymi i końcowymi</i>	0	2	0	29	2	15
<i>Nie</i>	0	0	0	0	0	0
Czy uważasz, że masz trudności w nauce?						
<i>Tak, z większości przedmiotów</i>	1	0	17	0	1	6
<i>Tak, z przedmiotów egzaminacyjnych</i>	0	0	0	0	0	0
<i>Tak, z niektórych przedmiotów</i>	4	7	67	100	11	85
<i>Nie mam</i>	0	0	0	0	0	0
<i>Trudno powiedzieć</i>	1	0	17	0	1	6

Co sprawia Tobie największe trudności?						
	ilość	%	i	%	ilość	%
	ch	dz	ch	dz	ch	dz
<i>Czytanie</i>	0	0	0	0	0	0
<i>Czytanie ze zrozumieniem</i>	1	1	17	14	2	15
<i>Pisanie</i>	0	1	0	14	1	8
<i>Pisanie wypracowań</i>	5	3	83	43	8	62
<i>Ortografia</i>	1	1	17	14	2	15
<i>Wypowiedzi ustne</i>	3	4	50	57	7	54
<i>Liczenie</i>	0	1	0	14	1	8
<i>Rozumowanie</i>	1	0	17	0	1	8
<i>Rozwiązywanie zadań z matematyki</i>	2	4	33	57	6	46
<i>Zapamiętywanie wiadomości</i>	2	1	33	14	3	23
<i>Prace manualne</i>	1	1	17	14	2	15
<i>Obsługa programów komputerowych</i>	0	0	0	0	0	0
<i>Uczenie się słówek z języka obcego</i>	1	3	17	43	4	31
<i>Rozmowa w języku obcym</i>	1	0	17	0	1	8
<i>Inne : (nauka historii)</i>	1	0	17	0	1	8

W czym jesteś najlepszy?						
<i>Czytanie</i>	3	3	50	43	6	46
<i>Czytanie ze zrozumieniem</i>	0	1	0	14	1	8
<i>Pisanie</i>	0	1	0	14	1	8
<i>Pisanie wypracowań</i>	0	1	0	14	1	8
<i>Ortografia</i>	0	1	0	14	1	8
<i>Wypowiedzi ustne</i>	0	0	0	0	0	0
<i>Liczenie</i>	4	1	67	14	5	38
<i>Rozumowanie</i>	1	1	17	14	2	15
<i>Rozwiązywanie zadań z matematyki</i>	3	1	50	14	4	31
<i>Zapamiętywanie wiadomości</i>	0	3	0	43	3	23
<i>Prace manualne</i>	2	2	33	29	4	31
<i>Obsługa programów komputerowych</i>	4	2	67	29	6	46
<i>Uczenie się słówek z języka obcego</i>	0	3	0	43	3	23
<i>rozmowa w języku obcym</i>	1	0	17	0	1	8
<i>Inne gra w unihokeja, gra w piłkę nożną, jazda quadem</i>	1	1	17	14	2	15

Czy na lekcji nauczyciele pytają, co jest dla Ciebie łatwe i zrozumiałe?						
<i>Tak</i>	4	5	67	71	9	69
<i>Nie</i>	2	2	33	29	4	31

Czy na lekcji nauczyciele pytają, co jest dla Ciebie trudne, czego nie rozumiesz?						
<i>Tak</i>	6	5	100	71	11	85
<i>Nie</i>	0	2	0	29	2	15

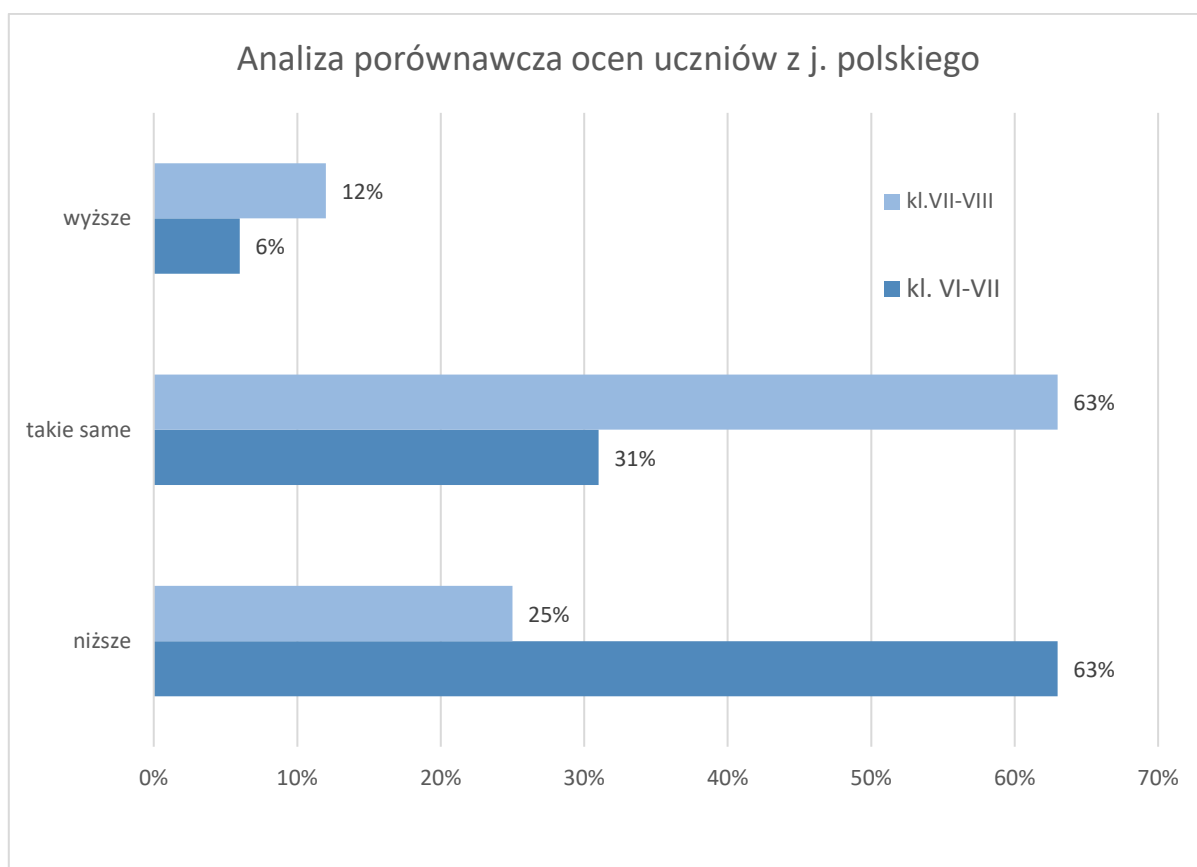
Czy nauczyciele pozwalają na lekcji pracować nad zadaniem tak długo, jak tego potrzebujesz?						
<i>Tak, zawsze</i>	3	0	50	0	3	23
<i>Tak, czasami</i>	2	5	33	71	7	54
<i>nie</i>	3	1	50	14	4	31
<i>Brak odpowiedzi</i>	1	0	17	0	1	8

Co Twoim zdaniem, przeszkadza Ci w zdobyciu dobrych ocen?						
<i>Małe zainteresowanie nauką</i>	2	3	33	43	5	38
<i>Zbyt trudny materiał</i>	1	3	17	43	4	31
<i>Zaległości z poprzednich lat</i>	1	2	17	29	3	23
<i>Lenistwo</i>	3	3	50	43	6	46
<i>Internet</i>	0	0	0	0	0	0
<i>Brak pomocy ze strony nauczyciela</i>	0	2	0	29	2	15
<i>Brak pomocy ze strony rodziców</i>	0	0	0	0	0	0
<i>Nic mi nie przeszkadza</i>	0	1	0	14	1	8

Co Twoim zdaniem należałoby zmienić, abyś Ty i inni uczniowie osiągnęli lepsze wyniki w nauce?						
<i>szkołę, nauczycieli, mniej sprawdzianów, stanowiska gastronomiczne na korytarzach, więcej konkursów,</i>						chłopcy
<i>nauczycieli, podejście nauczycieli do nauki, większe zrozumienie uczniów, nauka poprzez zabawę, większa pomoc w nauce, mniej sprawdzianów, kartkówek w tygodniu</i>						dziewczęta
Które zdania najlepiej pasują do Ciebie?						
	ch	dz	ch	dz	Razem klasa	
	i		%		i	%
<i>Zależy mi na dobrych ocenach</i>	2	4	33	57	6	46
<i>Staram się, bo dostaję dobre oceny</i>	0	0	0	0	0	0
<i>Uważam, że stać mnie na lepsze oceny</i>	2	4	33	57	6	46
<i>Nie staram się, bo i tak nie dostaję dobrych ocen</i>	0	1	0	14	1	8
<i>Uważam, że nie stać mnie na lepsze oceny</i>	3	0	50	0	3	23
<i>Nie zależy mi na dobrych ocenach</i>	1	0	17	0	1	8
<i>Lubię zdobywać nową wiedzę i umiejętności</i>	1	1	17	14	2	15
<i>Nie zależy mi na zdobywaniu nowej wiedzy</i>	1	1	17	14	2	15
<i>Uczę się, bo chcę osiągnąć w życiu sukces</i>	1	4	17	57	5	38
<i>Uczę się, bo każą mi rodzice</i>	2	3	33	43	5	38
<i>Mam spore zaległości w nauce, bo nie uczę się systematycznie</i>	2	1	33	14	3	23
Z jakiego swojego sukcesu w naszej szkole jesteś najbardziej zadowolony i dumny?						
<i>Wytrzymać 6 godzin bez fajki, nie palić w szkole 2 godz., z wyboru szkoły, dostać szóstkę, nie dostać 50 punktów minusowych, poprawić ocenę, wykonać salto do tyłu</i>						chłopcy
<i>Dostać 4+ z fizyki, mieć średnią ocen z historii 4,14, język niemiecki, zrozumienie matematyki,</i>						dziewczęta
<i>Brak odpowiedzi</i>	0	1	0	14	1	8
Wykształcenie rodziców uczniów klasy VIII						
<i>Podstawowe</i>	0	1	1	8	1	8
<i>Zawodowe</i>	1	3	4	31	4	31
<i>Średnie</i>	3	5	8	62	8	62
<i>Wyższe</i>	1	1	2	15	2	15
<i>Brak odpowiedzi</i>	1	0	1	8	1	8

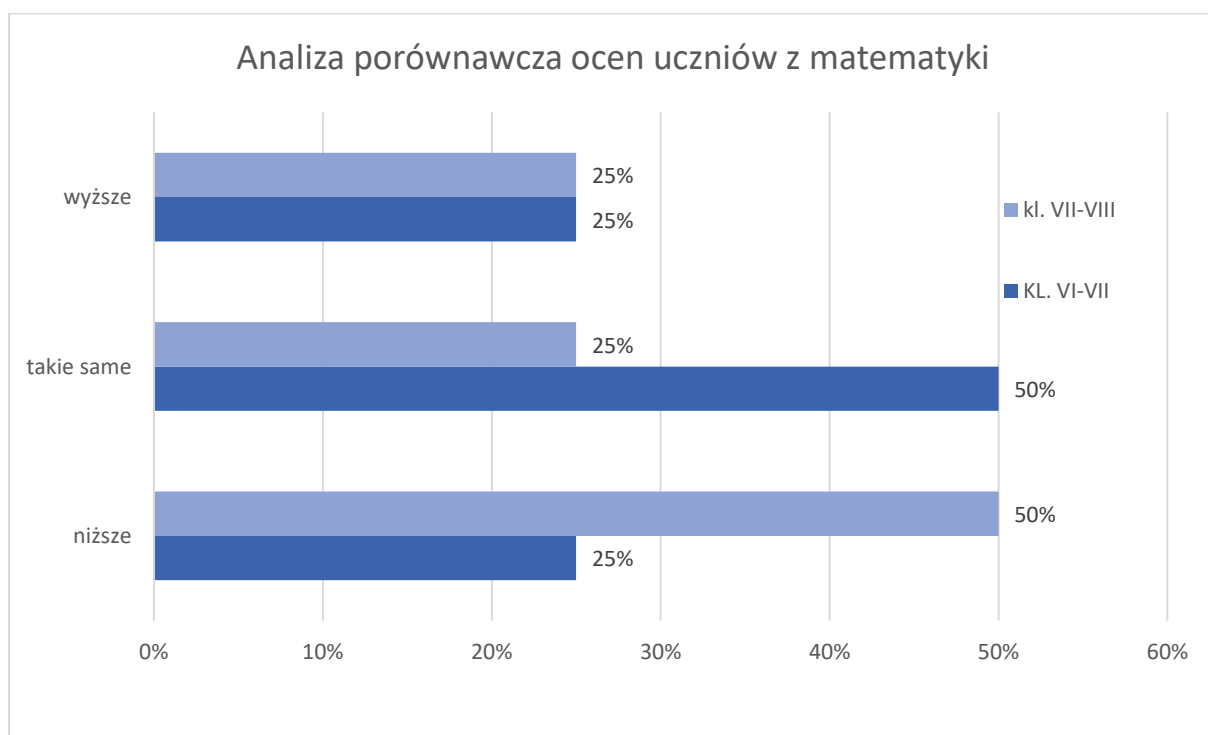
6. Analiza ocen uczniów z języka polskiego

Uczeń	Kl. VI Ocena końcoworoczna	Diagnoza „na wejściu” kl. VII	Kl. VII Ocena końcoworoczna	Egzamin próbny VIII	Kl. VIII Ocena śródroczna
1	2	45 %	2	31 %	2
2	2	30 %	2	40 %	2
3	4	75 %	4	50 %	3
4	3	33 %	2	25 %	2
5	3	38 %	2	33 %	2
6.	2	42 %	2	29 %	2
8	3	29 %	2	37 %	2
9	3	46 %	2	-	2
10	3	25 %	2	40 %	3
11	3	70 %	1	12 %	1
12.	3	46 %	2	27 %	1
13	3	46 %	2	23 %	2
14	3	45 %	1	15 %	2
15	3	46 %	2	23 %	2
16	3	45 %	4	35 %	3
17	6	88 %	6	94 %	5
Średnia	3,06		2,38		2,25



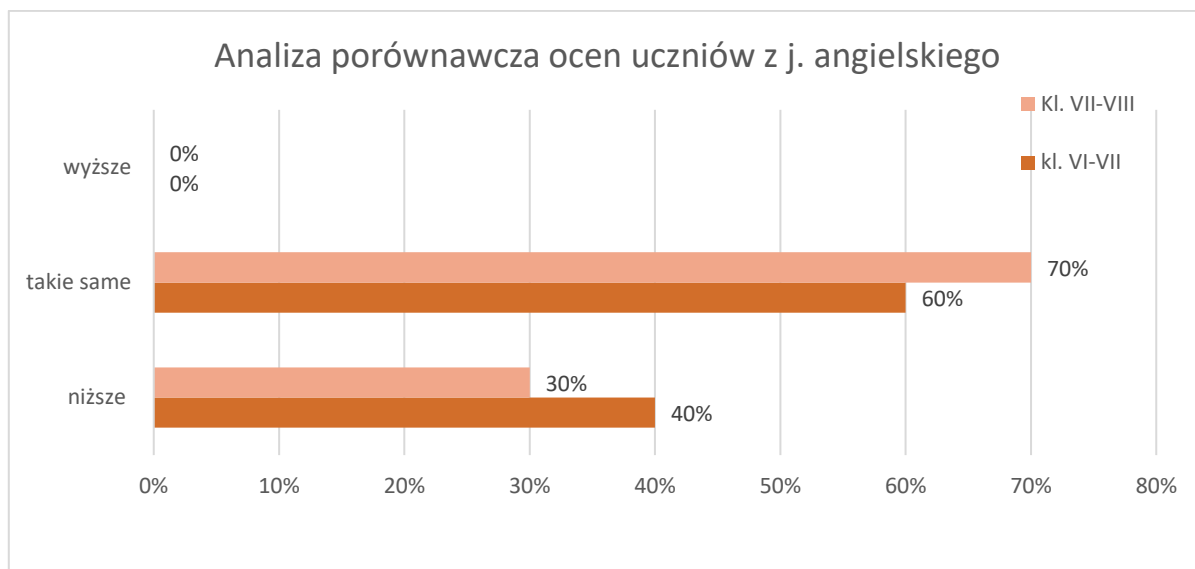
7. Analiza ocen uczniów z matematyki

<i>Uczeń</i>	<i>Kl. VI Ocena końcoworoczna</i>	<i>Diagnoza „na wejściu” kl. VII</i>	<i>Kl. VII Ocena końcoworoczna</i>	<i>Egzamin próbny VIII</i>	<i>Kl. VIII Ocena śródroczna</i>
1	2	40 %	1	34 %	1
2	2	40 %	1	31 %	2
3	5	62 %	5	44 %	5
4	3	26 %	3	12 %	2
5	3	60 %	3	25 %	2
6.	2	31 %	3	41 %	3
8	3	38 %	3	31 %	2
9	2	17 %	3	34 %	2
10	3	36 %	3	44 %	2
11	2	10 %	1	19 %	2
12	3	36 %	3	25 %	4
13	3	48 %	4	56 %	3
14	3	20 %	1	6 %	2
15	2	24 %	3	9 %	2
16	3	20 %	3	31 %	2
17	6	83 %	6	44 %	6
Średnia	2,94		2,88		2,63



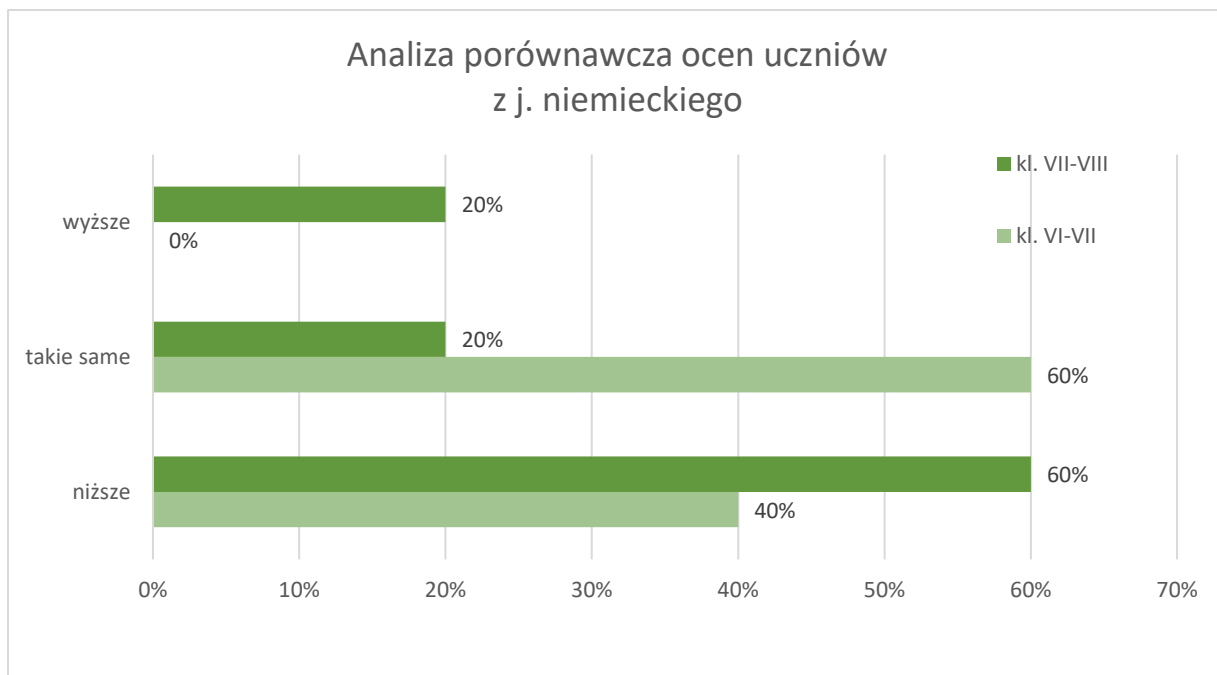
8. Analiza ocen uczniów z języka angielskiego

<i>Uczeń</i>	<i>Kl. VI Ocena końcoworoczna</i>	<i>Diagnoza „na wejściu” kl. VII</i>	<i>Kl. VII Ocena końcoworoczna</i>	<i>Egzamin próbny VIII</i>	<i>Kl. VIII Ocena Śródroczna</i>
1	2	48 %	1	18 %	1
3	6	69%	4	48 %	4
5	4	36%	3	20 %	3
6	2	0 %	3	23 %	2
10	2	-----	2	25 %	2
12	2	44%	2	20 %	1
13	3	27%	2	13 %	2
14	2	43 %	2	18 %	2
15.	2	30 %	2	17 %	1
16	5	-----	5	23 %	3
17	6	88 %	6	92 %	6
Średnia	3,45		2,90		2,45



9. Analiza ocen uczniów z języka niemieckiego

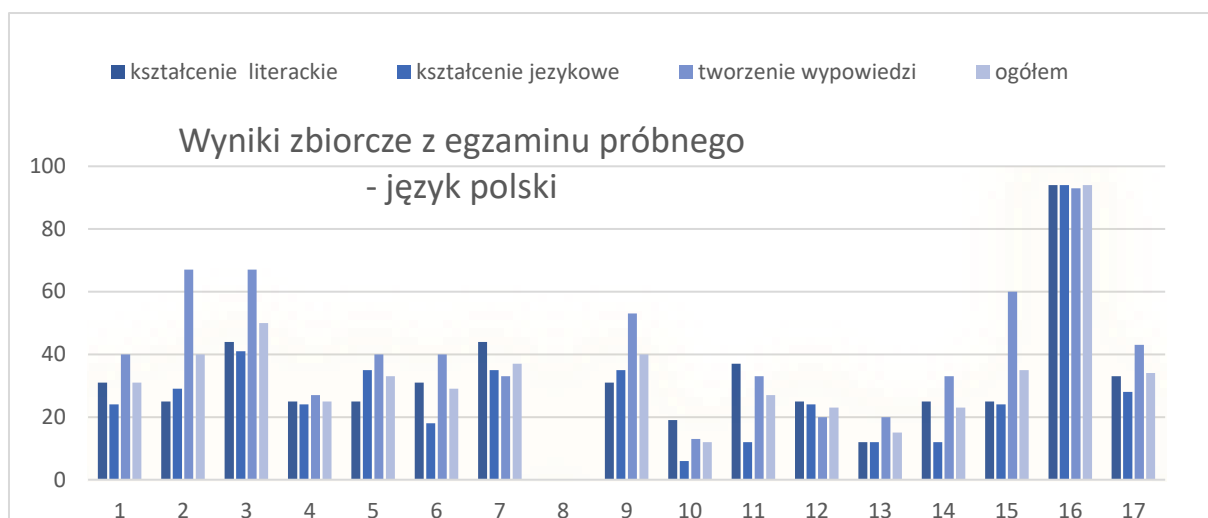
<i>Uczeń</i>	<i>Kl. VI Ocena końcoworoczna</i>	<i>Diagnoza „na wejściu” kl. VII</i>	<i>Kl. VII Ocena końcoworoczna</i>	<i>Egzamin próbny</i>	<i>Kl. VIII Ocena śródroczna</i>
2	2	18 %	1	25 %	2
4	3	28%	3	18 %	2
8	3	41 %	2	25 %	2
9	2	25 %	2	32 %	1
11	2	-----	2	22 %	1
Średnia	2,4		2,0		1,4



10. Analiza wyników próbnych egzaminów ósmoklasisty w roku szkolnym 2018/2019

a) egzamin próbny z języka polskiego

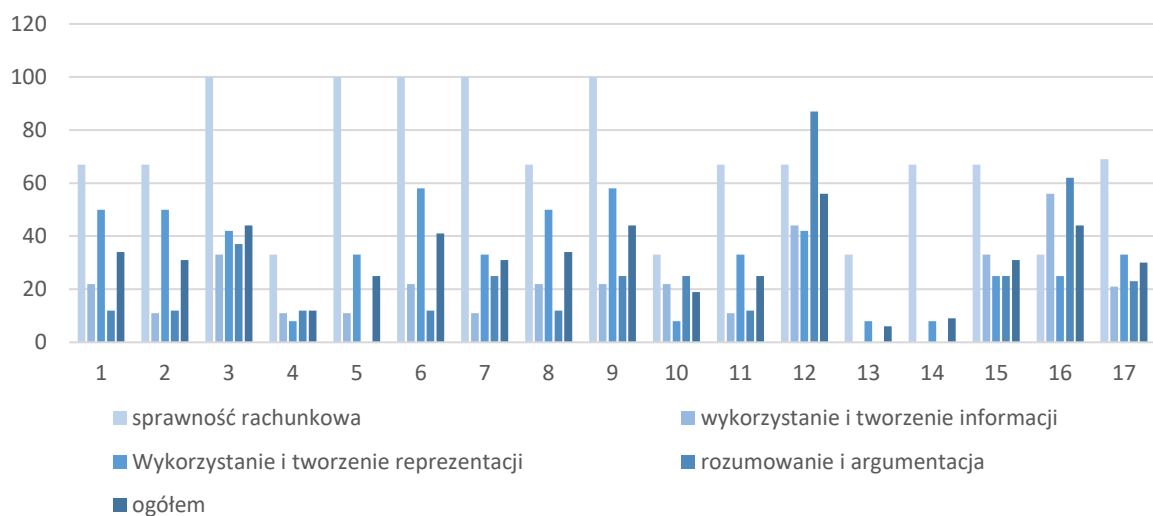
uczeń	<i>Kształcenie literackie</i>	<i>Kształcenie językowe</i>	<i>Tworzenie wypowiedzi</i>	<i>ogółem</i>
1	32 %	24%	40%	31%
2	25 %	29%	67%	40%
3	44%	41%	67%	50%
4	25%	24%	27%	25%
5	25%	35%	40%	33%
6	31%	18%	40%	29%
8	44%	35%	33%	37%
9	-----	-----	-----	-----
10	31%	35%	53%	40%
11	19%	6%	13%	12%
12	37%	12%	33%	27%
13	25%	24%	20%	23%
14	12%	12%	20%	15%
15	25%	12%	33%	23%
16	25%	24%	60%	35%
17	94%	94%	93%	94%
szkoła	33%	28%	43%	34%



b) egzamin próbny z matematyki

uczeń	<i>Sprawność rachunkowa</i>	<i>Wykorzystanie i tworzenie informacji</i>	<i>Wykorzystanie i tworzenie reprezentacji</i>	<i>Rozumowanie i argumentacja</i>	<i>ogółem</i>
1	67%	22%	50%	12%	34%
2	67%	11%	50%	12%	31%
3	100%	33%	42%	37%	44%
4	33%	11%	8%	12%	12%
5	100%	11%	33%	0%	25%
6	100%	22%	58%	12%	41%
7	100%	11%	33%	25%	31%
8	67%	22%	50%	12%	34%
9	100%	22%	58%	25%	44%
10	33%	22%	8%	25%	19%
11	67%	11%	33%	12%	25%
12	67%	44%	42%	87%	56%
13	33%	0%	8%	0%	6%
14	67%	0%	8%	0%	9%
15	67%	33%	25%	25%	31%
16	33%	56%	25%	62%	44%
17 szkoła	69%	21%	33%	23%	30%

Wyniki zbiorcze z egzaminu próbnego- matematyka



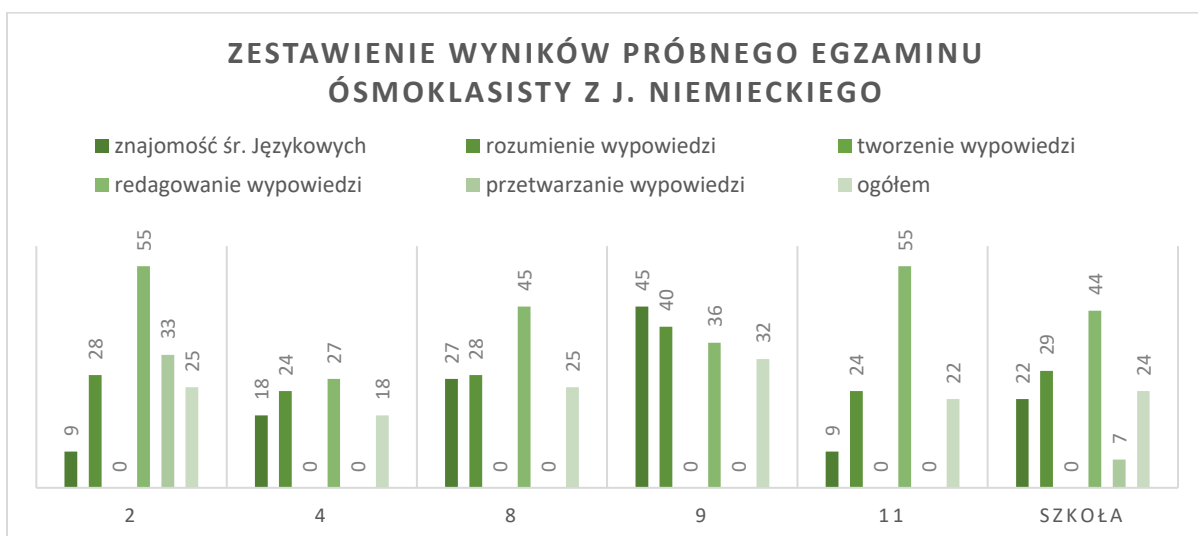
c) egzamin próbny z języka angielskiego

uczeń	<i>Rozumienie ze słuchu</i>	<i>Rozpoznawanie funkcji językowych</i>	<i>Rozumienie tekstów</i>	<i>Rozpoznawanie śr. językowych</i>	<i>Tworzenie wypowiedzi</i>	<i>ogółem</i>
1	31%	18%	27%	9%	0%	18%
3	38%	73%	47%	36%	50%	48%
5	31%	36%	13%	18%	0%	20%
6	31%	27%	13%	36%	10%	23%
10	31%	45%	33%	9%	0%	25%
12	15%	27%	20%	36%	0%	20%
13	23%	27%	20%	18%	0%	18%
14	31%	18%	20%	9%	10%	18%
15	31%	27%	20%	0%	0%	17%
16	38%	45%	7%	27%	0%	23%
17	85%	91%	100 %	87 %	100%	92%
18 szkoła	35%	40%	29%	26%	16 %	29%



d) egzamin próbny z języka niemieckiego (WSIP)

uczeń	Znajomość śr. językowych	Rozumienie wypowiedzi	Tworzenie wypowiedzi	Redagowanie wypowiedzi	Przetwarzanie wypowiedzi	ogółem
2	9%	28%	0%	55%	33%	25%
4	18%	24%	0%	27%	0%	18%
8	27%	28%	0%	45%	0%	25%
9	45%	40%	0%	36%	0%	32%
11	9%	24%	0%	55%	0%	22%
szkoła	22%	29%	0%	44%	0%	24%



11. Interpretacja wyników w odniesieniu do pytań kluczowych

a) Pytanie 1 Jak nauczyciele monitorują osiągnięcia każdego ucznia?

Monitorowanie osiągnięć badanej grupy uczniów obejmowało dwa lata nauki: rok szkolny 2017/2018 oraz rok szkolny 2018/2019. W procesie monitorowania uczestniczył wychowawca klasy, także nauczyciele uczący, przewodniczący zespołów przedmiotowych oraz dyrektor szkoły.

W roku szkolnym 2017/2018 w klasie VII zostały przeprowadzone badania na wejściu w celu zdiagnozowania kompetencji uczniów nowoprzyjętych do szkoły.

Zostały porównane oceny końcowo roczne uczniów z klasy VI, oceny osiągnięte przez tych samych uczniów w klasyfikacji na zakończenie klasy VII i oceny klasyfikacji śródrocznej w klasie VIII w roku szkolnym 2018/2019. Prowadzono również obserwację aktywności uczniów, ich postaw i motywacji na lekcjach w trakcie wykonywania zadań, porównywano efekty kształcenia w postaci oceniania bieżącego i raportów z diagnoz przedmiotowych. Formy monitorowania były różnorodne i uwarunkowane specyfiką nauczanego przedmiotu.

Nauczyciele stosowali najczęściej zadawanie pytań, sprawdzanie, czy uczniowie zrozumieli treści nauczania (84%), przeprowadzali klasówki, testy, sprawdziany (79%), zbierali informacje zwrotne od ucznia (74%), sprawdzali również wykonywane zadania (74%), prowadzili obserwację uczniów na lekcji (74%), analizowali wyniki testów, diagnoz wstępnych (74%) i stosowali ocenianie bieżące.

Inne działania podejmowane przez mniejszą liczbę ankietowanych to: analizowanie wytworów uczniów (53%), stwarzanie uczniom możliwości zadawania pytań (47%), podsumowanie ćwiczeń przez uczniów (42%), analizowanie wyników badania kompetencji uczniów - egzaminy próbne (42%).

Wniosek:

Osiągnięcia każdego ucznia w szkole obserwuje się i analizuje w różnorodnej formie w sposób ciągły, systematyczny i zorganizowany.

b) Pytanie 2 Jak nauczyciele diagnozują i analizują wiedzę i umiejętności uczniów?

Zdecydowana większość ankietowanych nauczycieli (89%) przeprowadza diagnozę umiejętności i wiadomości uczniów.

W październiku 2017 r. przeprowadzono diagnozę na wejściu w klasie VII, we wrześniu 2018 r w klasie VIII przeprowadzono diagnozę wstępną, a w listopadzie 2018 r kolejną diagnozę w formie próbnego egzaminu ósmoklasisty z trzech przedmiotów egzaminacyjnych. Drugi próbny egzamin ósmoklasisty odbył się w marcu 2019 r.

Celem diagnozy było określenie stopnia opanowania przez uczniów kluczowych umiejętności w zakresie edukacji polonistycznej, matematycznej i z języków obcych oraz wiadomości i umiejętności wynikających z podstawy programowej kształcenia ogólnego w zakresie obowiązkowych przedmiotów egzaminacyjnych na koniec II etapu edukacyjnego.

W wyniku przeprowadzenia próbnego egzaminu ósmoklasisty nauczyciele pozyskali informację na temat osiągnięć indywidualnych poszczególnych uczniów i porównali je z wynikami ogólnopolskimi. Określili również stopień opanowania przez uczniów kompetencji, wiadomości i umiejętności ogólnych określonych w wymaganiach zawartych w podstawie programowej w zakresie obowiązkowych przedmiotów egzaminacyjnych.

Uczniowie mieli możliwość rozpoznania swoich możliwości i predyspozycji w zakresie wyznaczonych obszarów. Otrzymali informację o swoim przygotowaniu do egzaminu zewnętrznego i sprawdzali się w sytuacji egzaminacyjnej.

c) **Pytanie 3** W jaki sposób nauczyciele uwzględniają możliwości rozwojowe uczniów w analizie osiągnięć?

Z odpowiedzi badanych nauczycieli wynika, że najwięcej osób (95%) respektuje zróżnicowane tempo pracy uczniów. 89% nauczycieli wspomaga indywidualnie uczniów podczas wykonywania zadań na lekcji. Większość ankietowanych (84%) stwarza każdemu uczniowi okazję do odniesienia sukcesu na miarę jego możliwości, jak również różnicuje zakres materiału, rodzaj zadań i stopień trudności (79%). Badani różnicują kryteria oceniania osiągnięć edukacyjnych uczniów, uwzględniają uzdolnienia i zainteresowania uczniów (63%). Najmniej ankietowanych (47%) przydziela uczniów do grup w zamierzony sposób.

Wniosek:

Nauczyciele wspomagają indywidualnie uczniów, różnicują zakres materiału, rodzaj zadań i stopień ich trudności, uwzględniają potrzeby, uzdolnienia i zainteresowania uczniów.

d) **Pytanie 4** Jakie wnioski formułują nauczyciele w wyniku przeprowadzonych diagnoz?

Diagnoza wiedzy i umiejętności uczniów przeprowadzona w klasie VII wykazała poważne braki z klas młodszych, które w kl. VII i VIII należało uzupełnić. Poważnym problemem stał się niski potencjał wiedzy i umiejętności uczniów. Ankietowani nauczyciele podkreślali słabą koncentrację uczniów na wykonywanych zadaniach oraz zróżnicowane i wolne tempo pracy młodzieży.

Rekomendowane kierunki dalszych działań określone przez nauczycieli były związane z wdrażaniem uczniów do koncentracji uwagi, zalecały kształcenie rozumienia poleceń i umiejętności argumentowania. Na lekcjach zamierzano częściej stosować zadania problemowe. Dostrzeżono również potrzebę uczenia strategii rozwiązywania zadań i zapoznawania uczniów ze schematami rozwiązywania zadań. Na lekcjach języka polskiego należało częściej zachęcać uczniów do pisania dłuższych tekstów i czytania lektur obowiązkowych.

e) **Pytanie 5** Jakie działania podejmują nauczyciele po analizie osiągnięć uczniów?

Z ankiety wynika, że nauczyciele podejmowali działania mające na celu poprawę wyników nauczania i większą efektywność swojej pracy. Należą do nich: omawianie, wyjaśnianie niezrozumiałych zagadnień na lekcjach i zajęciach dodatkowych, rozwiązywanie dodatkowych zadań z uczniem słabym i zdolnym, utrwalanie wiedzy i umiejętności, powtarzanie i utrwalanie wzorów, wspólne rozwiązywanie zadań testowych, rozwiązywanie zadań typu prawda-fałsz, ćwiczenia działań matematycznych na liczbach, potęgach, pierwiastkach, analizowanie wspólnie z uczniami schematów rozwiązywania zadań.

Ankietowani nauczyciele dostosowywali sprawdziany do możliwości uczniów oraz różnicowali wersje sprawdzianów dla uczniów. Ponadto nauczyciele zmieniali metody pracy na lekcjach, wybierali inne formy i środki nauczania niż te, które stosowali przed diagnozą.

Nauczyciele kierowali słabszych uczniów na zajęcia wyrównawcze, otaczali uczniów słabych i zdolnych indywidualną opieką. Ponad połowa ankietowanych (68%) zmodyfikowała metody pracy na lekcji, częściej kontrolowała stopień opanowania wiedzy i umiejętności podopiecznych. 58% badanych oceniało efektywność swojej pracy. 47% ankietowanych modyfikowało plan nauczania, wprowadzając więcej lekcji powtórkowych i utrwalających treści nauczania.

Wniosek:

- 1. Po analizie osiągnięć uczniów nauczyciele podejmują działania związane z refleksją na temat efektywności stosowanych metod i form pracy.**
- 2. Wnioski z analizy osiągnięć uczniów wykorzystywane są do doskonalenia metod i form pracy oraz do modyfikowania planów dydaktycznych.**

f) Pytanie 6 Jak zmieniły się efekty uczenia się i nauczania w wyniku tych działań?

Z analizy dokumentacji szkolnej wynika, że z grupy 16 osób uczących się w klasie VIII wyniki wyższe niż przeciętne osiągały tylko 2 osoby. 4 osoby czyniły postępy, osiągały wyższe wyniki niż w ubiegłym roku z takich przedmiotów, jak język polski czy matematyka. Jedna osoba z pięciu uczących się języka niemieckiego poprawiła ocenę z tego przedmiotu. Nie zaobserwowano znaczących postępów z języka angielskiego.

Średnia ocen ze wszystkich przedmiotów egzaminacyjnych sukcesywnie się obniżała od klasy VI do VIII.

W badaniach ankietowych uczniowie przyznawali, że stać ich na lepsze oceny, ale większość uczniów tej klasy nie lubi się uczyć (taką odpowiedź wybierało 100 % chłopców). Motywacja uczniów jest uwarunkowana głównie zewnątrz: uczniów motywują rodzice i nauczyciele. Ósmoklasistom zależy więc na dobrych ocenach i na wynikach w nauce, widzą potrzebę uczenia się, ale jednocześnie unikają wysiłku, który się z tym nierozzerwalnie wiąże.

Porównanie wyników diagnoz wstępnych z ocenami klasyfikacyjnymi uzyskiwanymi przez uczniów w klasie VI, VII i VIII nie wskazuje na znaczący przyrost wiedzy. Osiągnięcia uczniów utrzymywały się na niskim poziomie, nie zaobserwowano postępów.

Uczniowie deklarowali, że mają trudności z nauką niektórych przedmiotów, jednak na podstawie analizy ich wyborów w kwestionariuszu ankiety można stwierdzić, że wg nich nie dotyczy to przedmiotów egzaminacyjnych. Nie odpowiada to wynikom egzaminu próbnego, które wskazują jednoznacznie na konkretne trudności w opanowaniu wymagań określonych w podstawie programowej objętych wymaganiami egzaminu ósmoklasisty.

Uczniowie w badaniach ankietowych podawali, że najczęściej trudności mają z pisaniem wypracowań, z wypowiedziami ustnymi, z rozwiązywaniem zadań z matematyki. Słabo radzą sobie z czytaniem ze zrozumieniem, z umiejętnością pisania, z pisaniem wypracowań, z ortografią oraz z rozmową w języku obcym. Wyniki z egzaminów próbnych to potwierdzają.

Jako przyczynę trudności uczniowie podawali najczęściej lenistwo, małe zainteresowanie nauką, zaległości z poprzednich lat i zbyt trudny materiał nauczania. Analizy przeprowadzone przez nauczycieli w części dotyczącej przyczyn niskich efektów kształcenia zostały tym samym potwierdzone przez uczniów, którzy zwykle na codzienną naukę

poświęcają do 1 godziny, rzadko 2 godziny. Jedna osoba z badanej grupy przyznała, że nie uczy się wcale.

Uczniowie uważają, że opanowali dobrze umiejętność czytania, obsługi programów komputerowych i liczenie. Na pytanie o odnoszone sukcesy w szkole uczniowie wymieniali otrzymanie oceny celującej, oceny dobry plus z fizyki, osiągnięcie średniej 4,14 z historii, naukę języka niemieckiego, poprawę ocen, rozumienie matematyki, uniknięcie 50 punktów karnych, powstrzymanie się od palenia w szkole przez 2 godziny lub 6 godzin i wykonanie salta do tyłu. Jedna osoba ankietowana nie potrafiła wymienić żadnego sukcesu, jedna za sukces uznała wybór szkoły.

Wniosek:

W wyniku działań nauczycieli efekty uczenia i nauczania nie zmieniły się w sposób znaczący, utrzymywały się na ogół na tym samym niskim poziomie.

- g) **Pytanie 7** Czy podejmowane przez nauczycieli działania wynikające z wniosków są skuteczne?

Większość nauczycieli (58%) uważa, że dzięki podjętym działaniom tylko częściowo udało się osiągnąć zaplanowane efekty kształcenia. Z badań wynika, że nauczyciele mają niewielki wpływ na zaangażowanie uczniów w procesie uczenia, oczekiwaliby większego zaangażowania uczniów, bardziej systematycznej pracy i większej obowiązkowości.

Uczniowie badanej grupy osiągają niezadowalające wyniki w nauce z punktu widzenia oczekiwań szkoły. Jednocześnie osiągnięcia uczniów można uznać za wystarczające na miarę możliwości uczniów. Stąd 26% badanych nauczycieli ocenia, że cel podejmowanych działań został osiągnięty.

Ilość testów, sprawdzianów, diagnoz i egzaminów próbnych jest za duża i zniechęca uczniów zamiast mobilizować do nauki. Obserwuje się więc efekt odwrotny do zamierzonego.

Za skuteczne można uznać wczesne otoczenie opieką ucznia zdolnego (potwierdzają to sukcesy w konkursach przedmiotowych).

Pozytywne efekty przyniosła stała i systematyczna praca z dwiema uczennicami klasy VIII na zajęciach kompensacyjno-wyrównawczych prowadzonych przez pedagoga.

Zachęcanie uczniów do udziału w zajęciach wyrównawczych jest nieskuteczne. Uczniowie w bardzo niewielkim stopniu korzystają z zajęć wyrównawczych, by opanować wymagania programowe, korzystają z tych zajęć nieregularnie i tylko wtedy, gdy mają poprawiać sprawdziany. Uczniowie nie biorą udziału również w kołach zainteresowań i konsultacjach indywidualnych oraz w konkursach przedmiotowych, by poszerzać swoje kompetencje określone w podstawie programowej.

Za czynniki utrudniające realizację wniosków z analizy osiągnięć uczniów można uznać przede wszystkim czynniki indywidualne i środowiskowe, związane z postawami uczniów, poziomem wiedzy i możliwości uczniów, z brakiem wsparcia ze strony rodziców.

Kolejna grupa czynników związana jest z czynnikami pedagogicznymi, na które nauczyciel nie ma wpływu: są to zmiany systemowe, brak czasu, zbyt mało godzin w cyklu nauczania. Nauczycielom przeszkadza papierologia i nadmiar innych działań realizowanych przez nauczycieli, oraz nieprzydatność wniosków do stosowania ze względu na opuszczenie szkoły przez uczniów kończących szkołę.

Rodzice uczniów mają zwykle wykształcenie średnie lub zawodowe. W badaniach ankietowych podają, że interesują się ocenami uczniów na bieżąco, część okazjonalnie w związku z klasyfikacją okresową lub końcoworoczną. Rodzice uczniów kl. VIII deklarują zadowolenie z osiągnięć ich dzieci w szkole. Dostrzegają pozytywny wpływ szkoły na opanowanie wymagań programowych przez uczniów i podkreślają również zaangażowanie nauczycieli.

Wnioski:

- 1. Mimo wysiłków nauczycieli, podejmowane działania nie przyniosły znaczącej poprawy efektów kształcenia.**
- 2. Opanowanie wymagań podstawy programowej przez uczniów jest niezadowolające.**
- 3. Niekorzystne zmiany systemowe i programowe, które objęły badaną grupę miały znaczący wpływ na osiągnięcia uczniów klasy VIII. Istotnym czynnikiem była zmiana środowiska uczenia oraz zbyt krótki cykl nauczania tej klasy w naszej szkole, stąd nie można jednoznacznie określić skuteczności podejmowanych działań.**

III Podsumowanie ewaluacji wewnętrznej

1. Wnioski:

1. Osiągnięcia każdego ucznia obserwuje się i analizuje w szkole w różnorodnej formie w sposób ciągły, systematyczny i zorganizowany.
2. Nauczyciele wspomagają indywidualnie uczniów, różnicują zakres materiału, rodzaj zadań i stopień ich trudności, uwzględniają potrzeby, uzdolnienia i zainteresowania uczniów.
3. Wnioski z analizy osiągnięć uczniów wykorzystywane są do doskonalenia metod i form pracy oraz do modyfikowania planów dydaktycznych.
4. Nauczyciele podejmują działania związane z refleksją na temat efektywności stosowanych metod i form pracy.
5. W wyniku działań nauczycieli efekty uczenia i nauczania nie zmieniły się w sposób znaczący, utrzymywały się na ogół na tym samym niskim poziomie.
6. Mimo wysiłków nauczycieli, podejmowane działania po analizie osiągnięć uczniów nie przyniosły znaczącej poprawy efektów kształcenia
7. Opanowanie wymagań podstawy programowej przez uczniów klasy VIII jest niezadowolające.

2. Interpretacja wyników

Mocne strony szkoły

1. Znaczące sukcesy w wojewódzkich konkursach przedmiotowych z języka polskiego, z języka angielskiego uczennicy klasy VIII.
2. Duże zaangażowanie nauczycieli i wychowawcy w oczach rodziców w uzyskanie jak najlepszych wyników uczniów.

3. Systematyczne i ciągłe monitorowanie osiągnięć uczniów w zakresie opanowania wiedzy i umiejętności określonych w podstawie programowej.
4. Indywidualne podejście nauczycieli do każdego ucznia.
5. Obejmowanie systematyczną opieką uczniów mających trudności w nauce na podstawie wczesnego zdiagnozowania ich trudności.
6. Uświadomiona przez uczniów potrzeba uczenia się i dążenie uczniów do sukcesów.
7. Osiągnięcia szkolne uczniów są na miarę ich możliwości.
8. Pozytywny odbiór działań szkoły w oczach rodziców.

Słabe strony szkoły

1. Niezadowalające wyniki opanowania wiedzy i umiejętności określonych w podstawie programowej.
2. Niewystarczająca znajomość metod skutecznego uczenia się przez uczniów.
3. Słabe zainteresowanie uczniów zajęciami wyrównawczymi, konkursami przedmiotowymi.
4. Niska motywacja i aspiracje uczniów, unikanie wysiłku i niechęć do pokonywania trudności.
5. Przemęczenie uczniów zbyt dużą ilością testów, sprawdzianów i kartkówek, które powoduje lekceważenie zadań i zniechęcenie do nauki.

3. Wykorzystanie wyników do doskonalenia pracy szkoły – rekomendacje

1. Przeanalizować ponownie wybrane programy nauczania i plany dydaktyczne pod kątem trudności uczniów w opanowaniu wymagań podstawy programowej.
2. Dążyć do zmiany metod nauczania i form pracy: wprowadzać elementy zabawowe, zachęcać uczniów do samodzielnego przygotowywania pomocy dydaktycznych,
3. Nagradzać uczniów za różne formy aktywności ucznia (w tym za pokonywanie trudności, systematyczność, wytrwałość).
4. Zastanowić się nad metodami sprawdzania osiągnięć i diagnoz wstępnych: np. ograniczyć ilość diagnoz, sprawdzianów, testów egzaminów, szerzej stosować obserwację jako metodę diagnozy funkcjonowania ucznia w szkole itp.
5. Zwrócić uwagę na poznawanie przez uczniów skutecznych technik uczenia się, zapamiętywania informacji, koncentracji uwagi, by nauka była efektywna.
6. Częściej informować o ofercie szkoły w zakresie wsparcia rodziców uczniów mających trudności w opanowaniu wymagań określonych w podstawie programowej.
7. Systematycznie podnosić kulturę pedagogiczną rodziców i uświadamiać im ich rolę w wychowaniu dzieci.

4. Wniosek końcowy

1. Szkoła wypełnia wymagania związane z monitorowaniem i analizowaniem osiągnięć każdego ucznia, z uwzględnieniem jego możliwości rozwojowych. W szkole sformułowano i wdrażano wnioski z analiz osiągnięć uczniów klasy VIII.
2. Szkoła niewystarczająco spełniła wymagania w zakresie wzrostu efektów uczenia się i nauczania w klasie VIII.
3. Brak spełnienia tego wymagania należy oceniać z uwzględnieniem czynników kontekstowych. Wpływ na skuteczności podejmowanych działań w klasie VIII miały niekorzystne zmiany systemowe i programowe oraz zbyt krótki cykl uczenia

obejmujący dwa lata lub zaledwie jeden rok. Ocena efektów kształcenia w klasie VIII powinna uwzględniać również zmiany składu klasy: odejście ucznia sprawiającego trudności, kontynuowanie nauki przez uczniów drugorocznych (25 %) dotąd kształcących się w klasie II gimnazjum, w której obowiązywała wcześniej inna podstawa programowa.